



OPRAVA STŘECHY DDM SMETANKA UL. SMETANOVA Č.P. 387, NOVÝ BOR

Zjednodušená projektová dokumentace Technická pomoc

Tento výtisk je kompletně chráněn autorskými právy. Jeho jiné užívání, resp. kopírování bez písemného souhlasu autora je protiprávní. V případě porušení autorského práva bude postupováno dle současných platných zákonů.



OPRAVA STŘECHY DDM SMETANKA UL. SMETANOVA Č.P. 387, NOVÝ BOR

Zjednodušená projektová dokumentace

Obsah:

A.1 Identifikační údaje

A.1.1 Údaje o stavbě

a) název stavby

b) místo stavby - kraj, katastrální území, parcelní čísla pozemků, u budov adresa a čísla popisná, poloha stavby (souřadnice podle Souřadnicového systému Jednotné trigonometrické sítě katastrální), orientační určení polohy (souřadnice X, Y určené v Souřadnicovém systému Jednotné trigonometrické sítě katastrální) pro stavby vodních děl, výčet pozemků s právem zákonné služebnosti, parcelní čísla pozemků zařízení staveníště

c) dílčí část stavby (objekt - přesný název podle objektové soustavy v části A.3)

d) předmět dokumentace - nová stavba nebo změna dokončené stavby, trvalá nebo dočasná stavba, účel užívání stavby a její funkce

A.1.2 Údaje o stavebníkovi

a) jméno, popřípadě jména a příjmení, místo trvalého pobytu nebo hlášeného pobytu cizince na území České republiky nebo adresa bydliště v cizině a adresa pro doručování, není-li shodná s místem trvalého pobytu nebo hlášeného pobytu cizince na území České republiky nebo adresou bydliště v cizině (fyzická osoba) nebo

b) jméno, popřípadě jména a příjmení, identifikační číslo osoby, bylo-li přiděleno, sídlo (fyzická osoba podnikající, pokud záměr souvisí s její podnikatelskou činností) nebo

c) obchodní firma nebo název, identifikační číslo osoby, bylo-li přiděleno, sídlo (právníká osoba)

A.1.3 Údaje o zpracovateli dokumentace

a) jméno, popřípadě jména a příjmení, obchodní firma, identifikační číslo osoby, bylo-li přiděleno, sídlo (fyzická osoba podnikající) nebo obchodní firma nebo název, identifikační číslo osoby, bylo-li přiděleno, sídlo (právníká osoba)

b) jméno, popřípadě jména a příjmení hlavního projektanta včetně čísla, pod kterým je zapsán v evidenci autorizovaných nebo registrovaných osob vedené Českou komorou architektů nebo Českou komorou autorizovaných inženýrů a techniků činných ve výstavbě, s vyznačeným oborem, popřípadě specializací jeho autorizace

c) jména a příjmení projektantů jednotlivých částí dokumentace včetně čísla, pod kterým jsou zapsáni v evidenci autorizovaných nebo registrovaných osob vedené Českou komorou architektů nebo Českou komorou autorizovaných inženýrů a techniků činných ve výstavbě, s vyznačeným oborem, popřípadě specializací jejich autorizace

d) jméno, popřípadě jména a příjmení autorizovaného zeměměřického inženýra včetně čísla položky, pod kterým je veden v rejstříku autorizovaných zeměměřických inženýrů u České komory zeměměřičů

A.1.4 Zhotovitel stavby (pokud je znám)

A.2 Seznam vstupních podkladů

Podklady získané na základě povolení záměru včetně související ověřené dokumentace

A.3 Členění stavby na objekty a technická a technologická zařízení

Základní členění a označení stavebních objektů, inženýrských objektů, technických nebo technologických zařízení je shodné s předchozím stupněm projektové dokumentace, pokud v něm bylo vyžadováno

A.4 Celkový popis území a stavby

A.5 Popis současného řešení

A.6 Návrh nového řešení

A.7 Zásady organizace výstavby

- a) potřeby a spotřeby rozhodujících médií a hmot, jejich zajištění
- b) odvodnění staveniště, převádění vody - návaznost na povodňový plán stavby
- c) napojení stavenišť na stávající dopravní a technickou infrastrukturu, vstup a vjezd na stavbu, přístup na stavbu po dobu výstavby, popřípadě přístupové trasy
- d) úpravy pro přístupnost a bezbariérové užívání - oplocení staveniště ve vztahu k pochozím plochám, zabezpečení výkopů proti pádu, přístupy k pozemkům a objektům, obchozí trasy pro osoby s omezenou schopností pohybu nebo orientace včetně dočasných přechodů a míst pro přecházení, náhrada za zábor vyhrazených parkovacích stání a obchozích tras
- e) vliv provádění stavby na okolní stavby a pozemky včetně omezení negativních vlivů
- f) ochrana okolí staveniště před negativními vlivy provádění stavby
- g) požadavky na související asanace, demolice, demontáž, dekonstrukce, kácení dřevin
- h) maximální dočasné a trvalé zábory pro staveniště
- i) produkce odpadů a druhotných surovin při stavbě - množství, druhy a kategorie odpadů a surovin, předcházení vzniku odpadů a způsob jejich třídění pro další využití včetně popisu opatření proti kontaminaci těchto materiálů, jejich odstranění apod.
- j) bilance zemních prací, požadavky na přísun nebo deponie zemin
- k) ochrana životního prostředí při výstavbě - popis přítomnosti nebezpečných látek při výstavbě, popis opatření proti kontaminaci materiálů, stavby a jejího okolí, opatření k minimalizaci dopadů při provádění stavby na životní prostředí včetně opatření proti prašnosti, opatření na snížení hluku ze stavební činnosti, opatření při nakládání s azbestem a ochrana dřevin
- l) požární bezpečnost a zásady bezpečnosti a ochrany zdraví při práci na staveništi
- m) objízdne a náhradní trasy: požadavky a provedení
- n) zvláštní podmínky a požadavky na realizační podmínky, organizaci staveniště a provádění prací na něm, vyplývající zejména z druhu stavebních prací, z ochranných nebo bezpečnostních pásem, vlastností staveniště, provádění za provozu, opatření proti účinkům vnějšího prostředí při výstavbě apod.
- o) limity pro užití výškové mechanizace a opatření ve vztahu k vizuálnímu značení výškových překážek leteckého provozu podle jiného právního předpisu
- p) předpokládaný postup výstavby v členění na etapy a časový plán dokládající (technicky a technologicky) reálné doby výstavby
- q) požadavky na postupné uvádění staveb do provozu (užívání), požadavky na průběh a způsob přípravy a realizace výstavby a další specifické požadavky
- r) dočasné stavby
- s) návrh fází výstavby za účelem provedení kontrolních prohlídek

A. 1 Identifikační údaje

A. 1. 1 Údaje o stavbě

- a) název: OPRAVA STŘECHY DDM SMETANKA
UL. SMETANOVA Č.P. 387, NOVÝ BOR
- b) místo: Ul. Smetanova č.p. 387, 473 01 Nový Bor
- c) dílčí část stavby -

d) Předmět dokumentace

- změna dokončené stavby – udržovací práce
- stavba trvalá
- účel užívání – stávající beze změny; jedná se objekt občanské vybavenosti
- funkce stavby – stávající beze změny; jedná se o objekt občanské vybavenosti

A. 1. 2 Údaje o stavebníkovi

Služby města Nový Bor, p.o., Purkyňova 227, 473 01 Nový Bor, IČO 22358072

A. 1. 3 Údaje o zpracovateli projektové dokumentace

Hlavní projektant: KL-PLAN s.r.o., IČ 04011236, Na Slovance 868, 473 01 Nový Bor
info@klplan.cz, tel. +420 777 821 078
Ing. Libor Kubát KL-PLAN s.r.o.
Autorizovaný inženýr v oboru pozemních staveb- ČKAIT 0500966

Zpracovatelé dílčích částí:

Architektonicko stavební řešení: Ing. Libor Kubát, ČKAIT 0500966

Číslo zakázky: 1-2026/LK-ZPD

Datum: 01/2026

Stupeň PD: Zjednodušená projektová dokumentace/technická pomoc

A. 1. 4. Zhotovitel stavby

V současné době není zhotovitel znám. Bude znám pro proběhnutí výběrového řízení, které bude vypsáno až po odevzdání této projektové dokumentace.

A.2 Seznam vstupních podkladů

Stavebník zadal zpracování zjednodušené projektové dokumentace opravy střechy předmětného objektu.

Seznam vstupních podkladů:

- snímek z pozemkové mapy
- digitální podklady území poskytnuté KN
- prohlídka místa plnění
- konzultace a sdělení stavebník, uživatele objektu a související
- podklady pro přípravu stavební připravenosti
- prohlídka staveniště
- projekt Snížení energetické náročnosti objektu DDM Smetanka, zpracovatel BKN spol. s r.o., 03/2014
- další související podklady

A.3 Členění stavby na objekty a technická a technologická zařízení

Stavba není členěna na stavební objekty.

Stavba neobsahuje technické a technologické zařízení.

Plánovaný začátek a konec realizace stavby

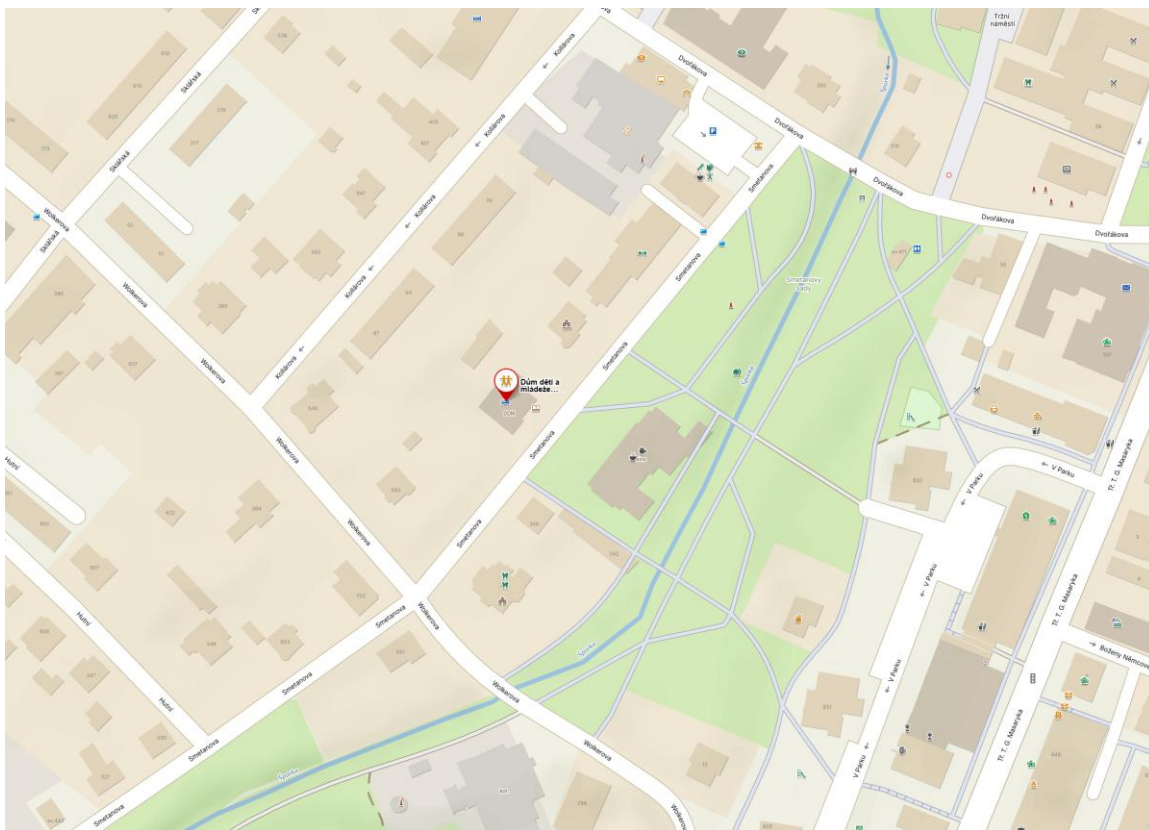
Začátek stavby: 04/2026

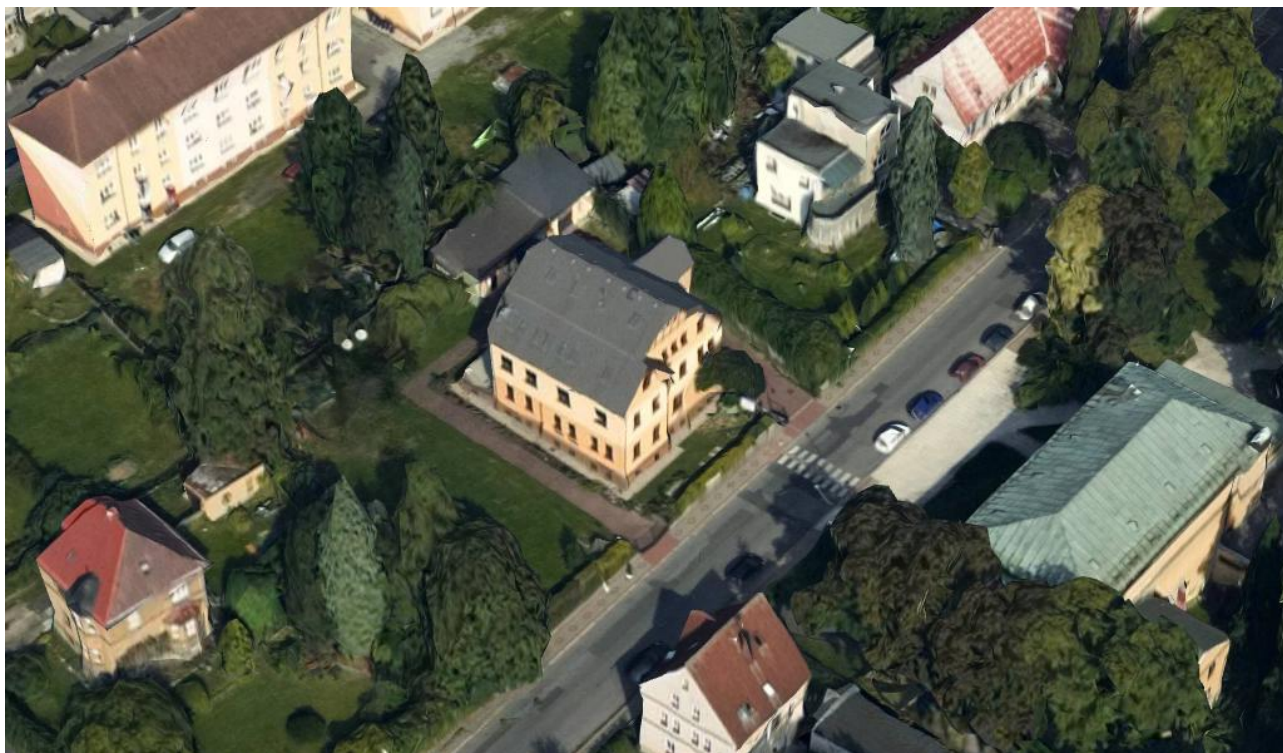
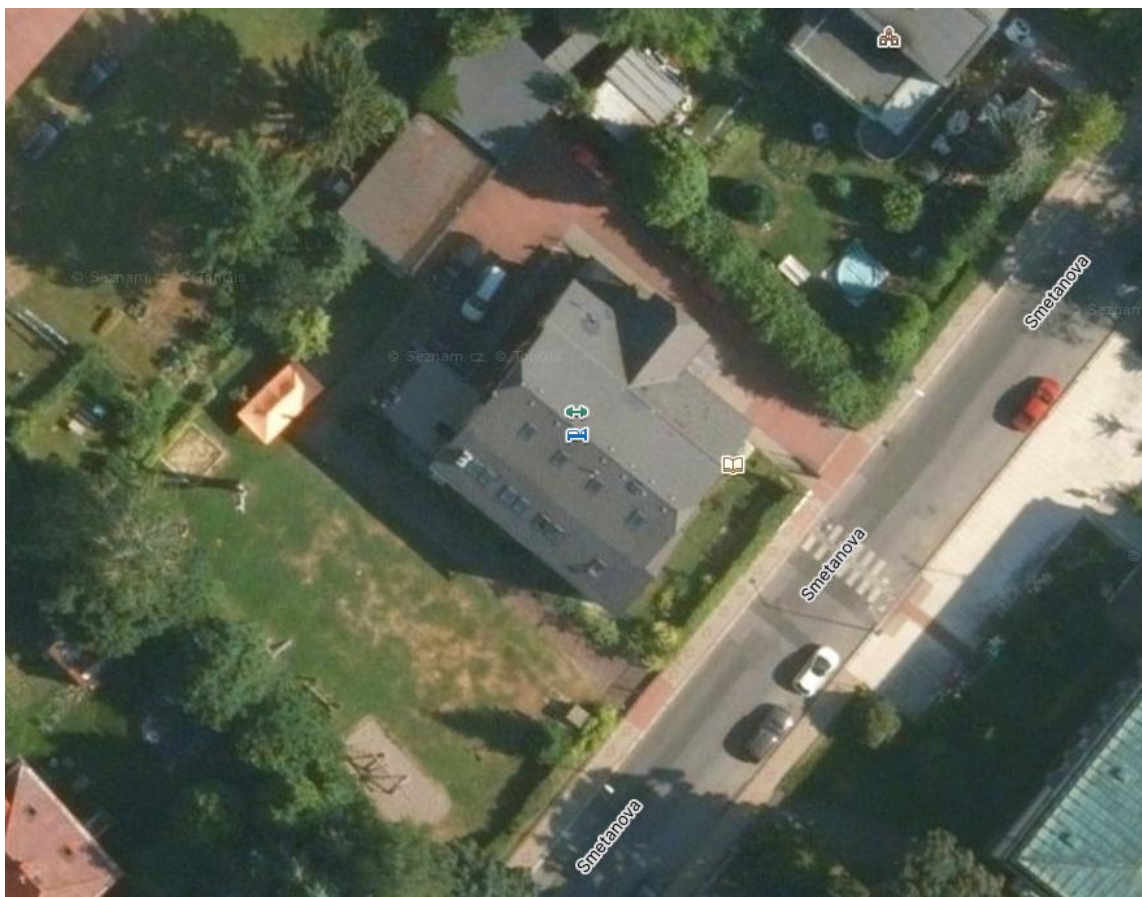
Konec stavby etapa: 07/2026

Termíny jsou uvedeny pouze orientačně a mohou být změněny dle finančních a časových možností stavebníka. Bližší termíny jsou obsahem zadávací dokumentace.

A.4 Celkový popis území a stavby

Předmětem prací je oprava střešního pláště objektu DDM Smetanka, ul. Smetanova č.p. 387, Nový Bor. Jedná se o zastavěné území obce. Objekt je soliterní o členitém půdorysu. Objekt je zastřešen sedlovou střechou mansardového typu s kombinací sedlového vikýře.





A.5 Popis současného řešení

Objekt má střešní krytinu vláknocementové šablony (dle informací o datu realizace předpoklad bez obsahu azbestu). Střecha byla opravena v roce cca 2015-2016. Pod střechou je převážně obytný prostor, objekt má i malou půdu. Do střešního pláště jsou tedy osazeny střešní okna. Na střechu je výlez z obytného podkroví. Střecha dále obsahuje vikář a pultové střechy. V rámci akce bude opraven celý střešní plášť objektu.

A.6 Návrh nového řešení

V rámci akce dojde ke těmto bouracím pracím, kdy bude okolo celého objektu postaveno lešení:

- demontáž hromosvodu vč. svislých vedení
- demontáž stávajících klempířských prvků a souvisejících prvků, svody a okapy po kontrole stavu a funkčnosti případně použít zpět!! nepoškodit
- demontáž celé stávající skladby:
 - o střešní krytina vláknocementové šablony
 - o pojistná hydroizolace
 - o dřevěné bednění
- demontáž všech střešních oken, oplechování komínu, větracích prvků atd.
- další související bourací práce pro tuto činnost

Následně bude provedena tato činnost:

1. Za účasti TDS provést kontrolu odkrytých částí krovu a přístupné tepelné izolace šikmin podkroví. Zde projekt předpokládá, že stávající krov není výrazně špatného stavu. Dále budou pravděpodobně přístupná nekvalitně provedená lokální místa tepelné izolace.
2. Projektová dokumentace přesto předpokládá a soupis prací to obsahuje, výměny některých částí krovu za nové. Tyto práce budou upřesněny po odkrytí krovu. Čerpání položek ze soupisu prací bude po odsouhlasení TDS.
3. Následně bude očištěna viditelná část krovu a kompletně chemicky impregnovat.
4. Projekt dále předpokládá nutnost doplnění stávající tepelné izolace v místech, kde nebude vyhovující stav. Dle projektu realizace úspor by měla být tepelná izolace přes celou výšku krokve a samozřejmě i bez mezer. Zhotovitel za účasti TDS prověří tuto skutečnost a případně nevyhovující místa opraví. Soupis prací obsahuje i tyto práce, jejich provedení bude čerpáno podle skutečně provedených prací. Tepelná izolace MW lambda max. 0,038.
5. Do střešního pláště budou osazena kompletně nová okna Velux plastová bílá s trojsklem, na střechu bude zajištěn výlez Velux plastový bílý trojsklo s bočním otevíráním. V rámci těchto prací zhotovitel nacení všechny související práce a systémové doplňky. Současně bude pravděpodobně nutná tesařská úprava pro tyto prvky. Současně bude nutné rozkrýt SDK konstrukce v interiéru a po provedení nových oken budou provedeny nové opravy SDK konstrukce. Tyto práce provést systémovým řešením Knauf za použití podhledu s odolností EI 30. Zhotovitel je povinen vyklidit související část interiéru a dále zakrýt podlahoviny atd.
6. Provést kontrolu vyvedení odvětrání kanalizace nad střešní plášť, dále kontrolu ostatních prvků střechy.
7. Zhotovitel provede nový střešní plášť o skladbě:
 - o Falcovaný plech Seamline Medium Durafrost břidlicově šedá
 - o Podkladní pás D-trela plus (po dohodě případně vypuštěn)
 - o Celoplošné bednění z prken tl. 24 mm impregnované
 - o Kontralatě 40/80 mm (80 mm větrací mezera)- těsněné
 - o Kvalitní pojistná hydroizolace kontaktní

- Celoplošné bednění z prken tl. 24 mm impregnované
- Kontralatě 40/80 mm (80 mm větrací mezera)- natlučené na stávající krokve (stávající tepelná izolace mezi krokvemi přes celou jejich šířku)

Zhotovitel je povinen celý střešní plášť provést systémovým řešením Seamline za dodržení technologického a montážního návodu výrobce, provedení všech detailů, použitých materiálů, skladby a dalších souvisejících prací.

Před začátkem prací předloží zhotovitel kompletní technologický postup a všechny podklady.

8. V rámci akce budou provedeny všechny další související práce, zejména:

- Nově větrací komínky ZTI
- Nové lemování komína
- Kompletně nový hromosvod (střešní a fasádní část). Projekt předpokládá nutnost i provedení zemnicí části a doplnění počtu svodů. Pokud tyto práce nebudou potřeby, neprovádět. Hromosvod provést podle platných ČSN, po provedení zhotovitel doloží platnou novou revizi
- Kompletně nové klempířské prvky. Pokud budou žlaby a svody vyhovující, použít zpět
- U střešního výlezu osadit systémové stoupací plošiny
- D+M nových systémových úchytů pro zádržný systém ochrany proti pádu
- Větrání střechy bude zajištěno 2x větrací mezerou výšky 80 mm. Tato mezera musí být provedena vč. nasávacích mezer u okapu krytých mřížkou a dále kompletně větracím hřebenem a nárožím (opět systémové řešení). Mezera musí být provedena i přes mansardový zlom
- D+M ochrany proti pádu sněhu dvoutrubkovým systémem o dvou úrovních. Jedna v polovině krokve a druhá na pozednici. Dále nad střešními okny. Součástí dodávky i rozrážeč ledu
- Demontáž stávajícího bednění a D+M nového bednění včetně oboustranného nátěru
- U pultových střech větrání zajištěno u okapu a dále provést odvětrání u vrcholu u stěny, opět systémovým řešením
- Další související práce

V rámci nové skladby je požadavek projektanta, aby nedošlo k přetížení krovu objektu a ani změně typu zatížení a související!!
Za toto ručí zhotovitel stavby!!

V rámci akce provést podrobnou prohlídku stavu krovu a všech jeho částí. O stavu provést zápis do stavebního deníku.

Zhotovitel je povinen všechny související práce v rámci nového střešního pláště, i kdyby na ně tato zjednodušená projektová dokumentace výslovně neudkazovala.

A.7 Zásady organizace výstavby

a) potřeby a spotřeby rozhodujících médií a hmot, jejich zajištění

(Vše předpokládané, upřesní vybraný zhotovitel stavby)

Během stavby se předpokládá maximální počet pracovníků v počtu cca 5. Počet pracovníků se může pravděpodobně během stavby měnit.

Stravování pro pracovníky bude zajištěno v okolních stávajících stravovacích zařízeních. Sociální zabezpečení pro pracovníky stanoví dodavatel stavby, projekt předpokládá v rámci zařízení staveniště.

Potřeba elektrické energie pro stavbu:

- 1x kotoučová pila	1x	4,0kW
- 1x míchačka obsah 250l	1x	6,0kW
- 1x svářecí souprava, vrtačka	1x	15,0kW

(stroje jsou uvedeny jako příklad, mohou být dodavatelem změněny resp. vypuštěny)

potřeba elektrické energie celkem cca 50,0kW

ZS 50,0kW

Součinnost 0,7Ps cca 35,0kW

Potřebné množství elektrické energie bude zajištěno pro stavbu ze staveništního rozvaděče. Tento bude napojen po dohodě se stavebníkem na vnitřní elektroinstalaci v objektu, alternativně si musí zhotovitel zajistit od distributora elektřiny samostatnou dočasnou novou přípojku pro staveniště. Rozvaděč pro zařízení staveniště a stroje stavby bude napojen na podružný elektroměr, jehož stav bude písemně zaznamenán při předání staveniště po jeho napojení na el. energii. Podružný elektroměr bude osazen na vrub vybraného dodavatele stavby.

Voda pro stavbu:

počet pracovníků 5x100 1000 l

Maximální potřeba vody činí cca 0,033l/s

V místě stavby není možnost napojení na vodovodní síť. Projekt předpokládá nutnost dovážení vody na stavbu automobily. Po dohodě lze napojit na vnitřní síť objektu (je-li přítomna), vždy ale přes samostatné měření.

Staveništní kanalizace:

Pro potřeby pracovníků na stavbě budou použity pouze chemické toalety.

Telefon:

Pro účely komunikace budou použity mobilní telefony.

b) odvodnění staveniště, převádění vody - návaznost na povodňový plán stavby

popis zásad odvodnění staveniště:

Zajištění odtoku srážkových vod

Povrch staveniště bude upraven s minimálním sklonem směrem k dočasným odvodňovacím prvkům (příkopy, žlaby). V místech s vyšší koncentrací vody budou zřízeny dočasné vsakovací nebo retenční plochy.

Dočasné odvodňovací příkopy a rigoly

Zřídí se podél okrajů staveniště tak, aby zachytily povrchový odtok a odvedly jej mimo pracovní plochy. Příkopy budou napojeny na stávající odvodňovací systém nebo dočasné sedimentační jímky.

Ochrana proti erozi a zanášení

V místech s vyšším sklonem budou použity protierozní opatření (geotextilie, kamenná rovnánina). Sedimentační jímky budou pravidelně čistěny, aby nedošlo k zanášení recipientů.

Odvodnění základových konstrukcí

V případě výkopů pro konstrukce komunikace bude zajištěno dočasné čerpání vody nebo drenážní potrubí, aby nedošlo k podmáčení podloží.

Ekologické a legislativní požadavky

Odvodnění bude provedeno tak, aby nedošlo k znečištění povrchových a podzemních vod. Všechny práce budou v souladu s požadavky vodního zákona a podmínkami stavebního povolení.

c) napojení stavenišť na stávající dopravní a technickou infrastrukturu, vstup a vjezd na stavbu, přístup na stavbu po dobu výstavby, popřípadě přístupové trasy

Staveniště bude zřízeno na pozemku p.č. 244/1.

Staveniště je přístupné z ulice Smetova, tato ulice je i přístupovou trasou. Projektant zakazuje pohyb jakýchkoliv automobilů po zatravněných plochách a chodnicích. Po těchto plochách bude doprava pouze ručně. Zhotovitel si v případě potřeby vyřídí zábor pro skládku odpadů, resp. umístění kontejneru apod. Tyto plochy budou také oploceny.

Horizontální doprava:

Doprava materiálu bude prováděna nákladními automobily. Vnitrostaveništní doprava bude prováděna ručně.

Vertikální doprava:

Vertikální doprava bude prováděna zejména ručně, alt. pomocí mobilního jeřábu, případně drobnou zdvihadí technikou.

Napojení na technickou infrastrukturu

Stavebník umožní po předchozí dohodě napojení na vnitřní elektroinstalaci objektu a dále vnitřní vodovod. Napojení provést přes samostatné měření, které je povinen osadit zhotovitel na své náklady. V případě, že se ukáže možný příkon elektrické energie jako nedostačující, zajistí si zhotovitel své samostatné napojení z přípojného bodu dle požadavku distributora elektřiny. Vše provede zhotovitel na své náklady a samostatně o to požádá distributora elektřiny.

Zhotovitel dále staveniště vybaví svým zařízením – přenosnými WC, zázemí a dalších potřebným zařízením.

Stravování pro pracovníky bude zajištěno v okolních stávajících stravovacích zařízeních. Sociální zabezpečení pro pracovníky zajistí dodavatel stavby. Pro účely komunikace budou použity mobilní telefony.

Zhotovitel je povinen, vyžaduje-li to stavba, provést během výstavby všechny potřebné úpravy všech vnějších cest, pohybu po vymezené části staveniště atd. tak, aby umožňovaly bezbariérové užívání výstavbou dotčených staveb. Úpravy provést v souladu normou ČSN 73 4001.

d) úpravy pro přístupnost a bezbariérové užívání – oplocení staveniště ve vztahu k pochozím plochám, zabezpečení výkopů proti pádu, přístupy k pozemkům a objektům, obchodní trasy pro osoby s omezenou schopností pohybu nebo orientace včetně dočasných přechodů a míst pro přecházení, náhrada za zábor vyhrazených parkovacích stání a obchodních tras

Zhotovitel je povinen, vyžaduje-li to stavba, provést během výstavby všechny potřebné úpravy všech vnějších cest, pohybu po vymezené části staveniště atd. tak, aby umožňovaly bezbariérové užívání výstavbou dotčených staveb. Úpravy provést v souladu s normou ČSN 73 4001.

e) vliv provádění stavby na okolní stavby a pozemky včetně omezení negativních vlivů

Časové rozvržení stavebních prací

Veškeré práce budou prováděny ve dnech pondělí-neděle v době od 6:00 do max. 22:00. Neděle je také pracovní den. Přesná pracovní doba bude navržena zhotovitelem dle jeho časového harmonogramu, projektant uvádí pracovní dobu jako maximální.

Konkrétní vyhodnocení hlukové zátěže ze stavební činnosti. V rámci vypracované projektové dokumentace je nařízeno, aby dodavatel stavby vypracoval před začátkem prací kompletní technologický postup se zněním zákona č. 591/2006Sb. a 592/2006Sb., kde mimo jiné stanoví postup veškerých prací, použití pracovních prostředků, ochranných a pomocných konstrukcí atd. Tento postup bude tedy mimo jiné obsahovat i vyhodnocení hlukové zátěže ze stavební činnosti, resp. návrh případných protihlukových opatření tak, aby nebyly ovlivňovány hlukem chráněné venkovní ani chráněné vnitřní prostory.

Tento technologický postup musí posoudit hluk ze stavební činnosti vzhledem k nejvyšším přípustným hodnotám hluku dle nařízení vlády č. 272/2011 Sb. v platném znění (jako limitující se posuzuje okolní bytová zástavba; dále posouzení vnitřních prostor, kde bude prováděna výuka, vzhledem k prostoru, kde bude prováděna nástavba objektu).

Hluk ze stavební činnosti nesmí překročit nejvyšší přípustné hodnoty hluku dle nařízení vlády č. 272/2011 Sb.

Nejvyšší přípustná ekvivalentní hladina akustického tlaku v chráněných vnitřních prostorech stavby pro bydlení v době 6h-22h $L_{Aeq,T}=40$ dB.

Nejvyšší přípustná ekvivalentní hladina akustického tlaku v chráněných vnitřních prostorech stavby pro bydlení v době 22h-6h $L_{Aeq,T}=30$ dB.

Nejvyšší přípustná ekvivalentní hladina akustického tlaku v chráněných vnitřních prostorech stavby- prostory pro výuku v době užívání $L_{Aeq,T}=45$ dB.

Nejvyšší přípustná maximální hladina akustického tlaku v chráněných vnitřních prostorech stavby pro bydlení v době 6-22h $L_{pAmax}=40$ dB.

Nejvyšší přípustná maximální hladina akustického tlaku v chráněných vnitřních prostorech stavby pro bydlení v době 22-6h $L_{pAmax}=30$ dB.

Nejvyšší přípustná maximální hladina akustického tlaku v chráněných vnitřních prostorech stavby pro škol v době užívání $L_{pAmax}=45$ dB.

Nejvyšší přípustná ekvivalentní hladina akustického tlaku v chráněném venkovním prostoru stavby pro bydlení, školy $L_{Aeq,T}=50$ dB (lze užít korekce 1) 0 dB, 2) +5 dB, 3) +10 dB, 4) +20 dB- příloha č.3 vyhl. č. 242/2011 Sb.)

Nejvyšší přípustná ekvivalentní hladina akustického tlaku v chráněných vnitřních prostorech stavby pro hluk ze stavební činnosti v době 7-21h $L_{Amax}=60$ dB, jinak 45dB.

Hygienický limit ekvivalentní hladiny akustického tlaku A pro hluk ze stavební činnosti v chráněném venkovním prostoru stavby 6-7h $L_{Aeq,T}=60$ dB, 7-21h 65 dB, 21-22h 60dB.

Projekt dále předpokládá, že po další dobu pracovní směny budou prováděny nehlukné práce, resp. práce nepřekračující povolené hodnoty hluku.

Stavba bude zabezpečena v souladu s nařízením vlády č.591/2006Sb. a ostatních platných vztažných předpisů a norem.

Dodavatel je povinen zajišťovat postup výstavby tak, aby bylo nepříznivých vlivů stavební činností na životní prostředí minimálně.

Zhotovitel dále musí komplexně zajišťovat péči o čistotu a pořádek při výstavbě podle těchto zásad:

- ochrana proti hluku a vibracím
- uplatňovat dostupná opatření ke snížení hlučnosti především stavebních strojů
- nasazením vhodných strojů, pravidelnou technickou údržbou
- provozovat stroje alespoň ve vzdálenosti 30m od míst pobytu lidí
- dodavatel stavební části musí prokázat, že hluk ze stavební činnosti nepřesáhne povolené limity chráněných prostor staveb

V případě, že organizací výstavby nelze dosáhnout limitních hodnot hladin hlučnosti ve vzdálenosti 2m před fasádou obytných a ostatních chráněných objektů, je možno navrhnout taková opatření (kryty z ocelových plechů, ev. z jiných materiálů umožňujících údržbu a přístup ke stroji), která zajistí, aby uvnitř takových objektů hluk ze stavební činnosti nepřesáhl L_{Aeq} .

Další vhodná opatření:

- vytěžovat vozy oběma směry jízdy, tedy omezit počet jízd
- ochrana proti znečišťování ovzduší výfukovými plyny a prachem
- nepřipustit provoz dopravních prostředků, které produkují ve výfukových plynech více škodlivin, než stanoví vyhláška o podmínkách provozu vozidel na pozemních komunikacích

- zamezit nadměrnému vzniku prašnosti v prostoru výstavby
- prašnost při manipulaci se suti snížit účinnými protiprašnými opatřeními (neskladovat materiál na volném prostranství a urychleně jej odvážet)
- ochrana proti znečišťování komunikací
- vyloučit znečišťování komunikací především uplatňováním preventivních opatření
- nepřipustit výjezd znečištěných vozidel a stavebních strojů na veřejné komunikace, v případě kdy přes uplatnění opatření dojde k znečišťování veřejných komunikací, zajistit jejich vyčištění
- zabezpečit přepravovaný náklad na dopravních prostředcích tak, aby nedocházelo k jakémukoli rozptýlení a tím k znečišťování veřejných komunikací
- zamezit znečišťování vod odpady z některých výrobních procesů, mytím strojů a dopravních prostředků zamezit splavování zeminy nebo jiných materiálů do kanalizace, aby nedošlo k jejímu ucpání
- doprava suti spadovými koši s filtrem do připravených kontejnerů
- Zhotovitel bude odvážet odpadový materiál na skládky určené příslušným úřadem a ke kolaudaci bude nutné doložit doklady o uložení odpadů stavby.
- Po celou dobu provádění prací bude umožněna dopravní obsluha a bude zajištěn přístup ke všem objektům v dotčené oblasti, čistota a pořádek okolních pozemků a vnitřních prostorů.
- Osvětlení staveniště i dokončeného objektu musí být řešeno tak, aby nedocházelo k oslnění stávajících objektů obytného charakteru.
- Dále stavba zajistí takové provedení stavby, aby hluk vzniklý stavbou uvnitř stavby nepřekročil stanovené hodnoty příslušnými předpisy.
- Zhotovitel musí splnit veškeré podmínky stanovené v rozhodnutí stavebního povolení.
- Objednatel předá zhotoviteli při předání staveniště všechny zákresy nadzemních a podzemích sítí včetně stanovisek správců sítí, které byly vyřízeny v rámci zpracování projektové dokumentace. Zhotovitel je povinen na své náklady všechny zákresy sítí zaktualizovat včetně zajištění aktuálních vyjádření správců sítí. Tento odstavec platí, pokud to stavby vyžaduje.
- Zhotovitel zajistí v průběhu provádění přeložek inženýrských sítí potřebné přechody (lávky) pro pěší.

Časový postup vyklizení zařízení staveniště

Veškeré objekty zařízení staveniště jsou dočasné. Upřesnění termínu likvidace zařízení staveniště bude provedeno ve smlouvě o dílo.

Zhotovitel se dále dodrží tyto závazné podmínky pro realizaci stavby (zohlední ve svém harmonogramu a cenové nabídce):

- Staveniště bude po celou dobu výstavby řádně uklizeno. Úklid bude prováděn dle potřeby i několikrát denně.
- Pracovníci zhotovitele se budou na staveništi chovat slušně a nehlukně, nebudou mluvit vulgárně. Po celou dobu výstavby je na celé stavbě zákaz kouření a konzumace alkoholických nápojů. V případě, že bude zjištěno nevhodné chování pracovníků (porušením jakékoliv zde uvedené povinnosti nebo obecně platné přiměřenosti chování), má technický dozor stavebníka plné právo takového pracovníka vykázat ze stavby. Za vykazání nenáleží zhotoviteli žádná finanční nebo časová náhrada.
- Zhotovitel do své nabídky zahrne kompletně opatření k zajištění přístupu osob a mechanizace pro přístavbu výtahu včetně projednání s D0.
- Zhotovitel do své nabídky (do VRN) zahrne kompletně ochranu zeleně, vyžaduje-li to stavba.

f) ochrana okolí staveniště před negativními vlivy provádění stavby

Řešeno výše.

g) požadavky na související asanace, demolice, demontáž, dekonstrukce, kácení dřevin

Požadavky na asanace:

Stavba nevyžaduje.

Požadavky na demolice:

Stavba nevyžaduje zásadní demolice. Budou provedeny práce související s demolicí stávajícího střešního pláště a souvisejících konstrukcí.

Demontáže:

Dle výkresové konstrukce provést demontáž prvků.

Dekonstrukce:

Dle výkresové konstrukce provést demontáž prvků.

Kácení dřevin:

Stavba vyžaduje drobné kácení dřevin

Stavba bude zabezpečena v souladu s nařízením vlády č.591/2006Sb. a ostatních platných vztažných předpisů a norem a související.

h) maximální dočasné a trvalé zábory pro staveniště

Trvalé: 0 m²

Dočasné: 0 m²

Zařízení staveniště: 100 m²

i) produkce odpadů a druhotných surovin při stavbě - množství, druhy a kategorie odpadů a surovin, předcházení vzniku odpadů a způsob jejich třídění pro další využití včetně popisu opatření proti kontaminaci těchto materiálů, jejich odstranění apod.

Řešeno v jiné části zprávy.

j) bilance zemních prací, požadavky na přísun nebo deponie zemin

Stavba nevyžaduje.

k) ochrana životního prostředí při výstavbě - popis přítomnosti nebezpečných látek při výstavbě, popis opatření proti kontaminaci materiálů, stavby a jejího okolí, opatření k minimalizaci dopadů při provádění stavby na životní prostředí včetně opatření proti prašnosti, opatření na snížení hluku ze stavební činnosti, opatření při nakládání s azbestem a ochrana dřevin

Při práci na staveništi musí být splněny požadavky právních a ostatních předpisů k zajištění ochrany životního prostředí na stavbě.

Během výstavby zhotovitel mimo jiné dodrží ČSN 83 9034- Technologie vegetačních úprav v krajině- Ochrana stromů, porostů a vegetačních ploch při stavebních pracích. Dále zhotovitel provede v případě potřeby ochranu dřevin.

Při práci na staveništi musí být splněny požadavky právních a ostatních předpisů k zajištění bezpečnosti práce a technických zařízení.

Přítomnost azbestu:

Na stavbě lze předpokládat, že se **nevyskytuje azbest**. Pokud by byl azbest zjištěn, je nutno splnit následující.

Zhotovitel může zahájit práce s azbestem až po vydání souhlasného stanoviska Hygienickou stanicí k hlášení prací s azbestem, které zhotovitel podá nejméně 30dnů před zahájením prací se všemi náležitostmi v souladu s požadavky platných předpisů pro práci s azbestem. Zhotovitel tyto všechny přípravné práce zahrne do své cenové nabídky a harmonogramu dodávky stavby.

Při pracích s azbestem budou dále dodrženy zásady (povinné pro zhotovitele):

- Odnětí stavebních materiálů s obsahem azbestu ze stavby by měla provádět stavební firma, která zaručí řádný a bezpečný technologický postup odnětí těchto materiálů ze stavby, jejich zabalení, označení a následné předání vzniklých odpadů k bezpečnému odstranění.
- Při odnímání stavebních materiálů s obsahem azbestu ze stavby musí být voleny takové technologické postupy, které předcházejí nebo minimalizují uvolňování azbestu do ovzduší.
- Azbest a materiály, které jej obsahují, by měly být bezpečně odňaty ze stavby před prováděním dalších stavebních prací.
- Odpady a materiály obsahující azbest musí být po odnětí ze stavby (z místa svého původu, pracoviště) umístěny do obalu (uzavíratelné kontejnery, uzavíratelné nádoby, plastové pytle apod.), které jsou před dalším nakládáním s nimi utěsněny a označeny nápisem upozorňujícím na obsah azbestu.
- Prostor, kde dochází k nakládání s azbestem nebo stavba celá, musí být vymezen tzv. „kontrolovaným pásmem“, v němž je nutno dodržovat režimová opatření – nesmí se zde jíst, pít, kouřit (pro tyto účely musí být vyčleněno místo, které není kontaminováno azbestem).
- Při činnostech, jejichž předmětem jsou materiály z azbestu nebo obsahují jako složku azbest, je nezbytné již od prvního kontaktu s nimi dbát na důsledné zabránění kontaminace ovzduší a okolního prostředí azbestem a azbestovým prachem a zabránění jeho vdechnutí. Pracovníci v „kontrolovaném pásmu“ musí být vybaveni maskou s filtrem nebo polomaskou, ochranným oděvem (kombinéza), rukavicemi, pracovní obuví. Z místa, kde dochází k odnímání stavebních prvků obsahujících azbest nebo je nakládáno s azbestovými odpady, nesmí docházet k úniku prachu do okolního nechráněného prostředí. Použité ochranné oděvy se musí přepravovat např. do cisterny nebo prádely v uzavřených obalech (pytlích, kontejnerech).
- Stavební firmy odstraňující azbest ze staveb jsou povinny takové práce ohlašovat 30 dní před jejich zahájením místně příslušnému orgánu ochrany veřejného zdraví – tj. Krajské hygienické stanici podle § 41 zákona c. 258/2000 Sb. /5/. Náležitosti takového hlášení stanoví § 5 vyhlášky c. 432/2003 Sb. /5.1/. Tato povinnost hlášení není vyžadována, jde-li o práce s ojedinělou a krátkodobou expozicí azbestu. Přitom definice takových prací jsou uvedeny v § 2 vyhlášky c. 394/2006 Sb. /5.2/ (posouzení rizika provede místně příslušná hygienická stanice).
- Požadavky na ochranu zdraví lidí při nakládání s azbestem, včetně odpadů obsahujících azbest, jsou obsaženy v nařízení vlády č. 361/2007 Sb. v platném znění, dále zákoně č. 309/2006 Sb. v platném znění apod. (jedná se o zřízení kontrolovaného pásma atd.)
- Při jakékoliv manipulaci s materiály obsahujícími azbest se doporučuje snížit prašnost vlhčením demontovaných materiálů vodou. Jsou známy a používány také technologické postupy, kdy stavební materiály obsahující azbest jsou před demontáží opatřeny nástřikem polymerními hmotami a speciálními nekapsulárními přípravky, které vytvoří na povrchu nepropustnou vrstvu bránící oddělování azbestových vláken a jejich úniku do ovzduší.
- Odpady obsahující azbest je mimo zařízení k jejich odstranění možné předávat do sběrných dvorů odpadu, které mají povoleno takové odpady přijímat a mají tyto odpady uvedeny v platném provozním rádu (při vstupu do každého

sběrného dvora odpadu je obvykle vyvěšena tabule s údaji, které obsahují označení provozovatele sběrného dvora odpadu, jeho adresu, vedoucího pracovníka a seznam odpadu, které je možné do takového zařízení přijmout). Zásadní podmínkou však je, že tyto odpady musí být předány v neprodyšném utěsněném obalu (kontejnery, nádoby, plastové pytle apod.) s označením, že odpad obsahuje azbest.

- Odpady obsahující azbest je možné odstraňovat na některých skládkách skupiny S00 (skládky „ostatních“ odpadu) a na skládkách skupiny S-N0 (skládky „nebezpečných“ odpadu) v souladu s § 7 vyhlášky č. 294/2005 Sb. /1.4/ a v souladu s jejich schváleným provozním řádem a podmínkami uvedenými v rozhodnutí příslušného správního orgánu o souhlasu s provozem takového zařízení na odstraňování odpadu.

I) požární bezpečnost a zásady bezpečnosti a ochrany zdraví při práci na staveništi

Požární ochrana během výstavby:

Zhotovitelé jsou povinni zabezpečit objekty a zařízení z hlediska požární ochrany dosud nepřevzatých staveb ve znění zákona o požární ochraně. Za požární bezpečnost v prostorech svých pracovišť odpovídají jednotliví zhotovitelé, kteří jsou povinni dbát, aby jejich pracovníci dodržovali protipožární předpisy a opatření. Za vybavení prostředky požární ochrany na jednotlivých pracovištích odpovídají jednotlivé dodavatelské organizace v rozsahu působnosti (objekty zařízení staveniště budou vybaveny příslušným zařízením pro protipožární zásah tak, aby byly splněny veškeré požární předpisy, vyhlášky i ČSN).

Investor bude koordinovat a kontrolovat opatření jednotlivých dodavatelských organizací a zejména vypracování směrnic a požárních plánů.

Zhotovitel je dále povinen označit během výstavby všechny únikové východy na jeho součásti zařízení.

Dále na stavbě mohou pracovat jen pracovníci vyučení nebo alespoň částečně zaučení v daném oboru. Všichni pracovníci na stavbě musí být proškoleni v rámci bezpečnosti práce.

Vybavení ochrannými prostředky a pomůckami pro své zaměstnance zajistí jednotliví dodavatelé. V případě lehčího úrazu bude lékařská péče poskytnuta formou první pomoci přímo na staveništi. Lehčí úrazy budou po provedení první pomoci ošetřeny v nejbližším zdravotním středisku. Těžké úrazy po poskytnutí první pomoci ponechány k ošetření přivolané záchranné službě.

Během výstavby je nutno respektovat ochranná pásma inženýrských sítí. Výkopové práce v ochranných pásmech inženýrských sítí ať podzemních nebo nadzemních, které jsou v provozu, musí být provedeny ručně. Předání staveniště – zhotovitel zajistí přesné výškové a situativní vytyčení stávajících podzemních vedení. Montážní mechanismy musí být zabezpečeny tak, aby byl zajištěn zákaz manipulace.

Pracovníci zajišťující dopravu uvnitř staveniště musí být seznámeni s podmínkami provozu. V zimním období zajistit udržování cest po staveništi včetně sypání, aby nedošlo k úrazu.

Pracoviště musí být při práci mimo denní dobu, nebo když si to vyžadují klimatické podmínky, řádně osvětleno. Musí být viditelně vyvěšen seznam důležitých telefonních stanic (lékařská služba, požárníci, plynárna, vodárna, PRE, ČEZdi, O2, Vodafone, T-mobele, Policie ČR, atd.). Je zakázáno všem osobám dovážet a požívat alkoholické nápoje na staveništi. Hranice staveniště budou označeny tabulkami vymezujícími prostor staveniště a oploceny.

Posouzení potřeby koordinátora bezpečnosti:

Stavba svým charakterem a rozsahem požadavky na určení potřebného počtu koordinátorů BOZP na staveništi, a to zejména výskytem prací a činností vystavujících fyzickou osobu zvýšenému ohrožení života nebo poškození zdraví, dle přílohy č. 5 k nařízení vlády č. 591/2006 Sb.

V souladu s § 14 odst. 1 zákona č. 309/2006 Sb. určuje zadavatel jednoho koordinátora BOZP, který mimo jiné zpracuje plán BOZP. Plán BOZP je samostatnou částí projektové dokumentace.

V souladu s § 15 odst. 1 písm. b) zákona č. 309/2006 Sb. je zadavatel stavby (stavebník) povinen doručit oznámení o zahájení prací, jehož náležitosti jsou stanoveny v příloze č. 4 k Nařízení vlády č. 591/2006 Sb., oblastními inspektoráty práce příslušnému podle místa staveniště nejpozději do 8 dnů předáním staveniště zhotoviteli.

Dále je zadavatel stavby (stavebník) povinen zpracovat plán bezpečnosti a ochrany zdraví při práci na staveništi dle požadavku § 15 odst. 2 zákona č. 309/2006 Sb.

Na akci bude zpracován plán BOZP.

m) objížděné a náhradní trasy: požadavky a provedení

Stavba nevyžaduje.

n) zvláštní podmínky a požadavky na realizační podmínky, organizaci staveniště a provádění prací na něm, vyplývající zejména z druhu stavebních prací, z ochranných nebo bezpečnostních pásem, vlastností staveniště, provádění za provozu, opatření proti účinkům vnějšího prostředí při výstavbě apod.

Řešeno v jiné části zprávy.

o) limity pro užití výškové mechanizace a opatření ve vztahu k vizuálnímu značení výškových překážek leteckého provozu podle jiného právního předpisu

Na stavbu se nevztahuje.

p) předpokládaný postup výstavby v členění na etapy a časový plán dokládající (technicky a technologicky) reálné doby výstavby

Řešeno v jiné části zprávy. Podrobný harmonogram provádění stavby bude upřesněn v zadávací/poptávkové dokumentaci a dále z uzavřené smlouvy o dílo.

Rozhodující dílčí termíny budou stanoveny investorem v zadávacích podmínkách.

Zhotovitel je dále povinen zahájit přípravné práce na stavbě tak, aby výroba veškerých výrobků pro stavbu byla provedena s dostatečným předstihem a nebyla zpožděna dodávka stavby. V této souvislosti je vybraný zhotovitel stavby povinen provádět včasnou blokadu výrobní kapacity výrobců pro stavbu.

Zhotovitel před začátkem stavby vypracuje technologický postup stavby zpracovaný dle zákona č.309/2006Sb. a nařízení vlády č. 591/2006Sb.

Technologický postup musí zejména stanovit:

- a) návaznost a souběh jednotlivých pracovních operací,
- b) pracovní postup pro danou pracovní činnost,
- c) použití strojů a zařízení a speciálních pracovních prostředků, pomůcek apod.,
- d) druhy a typy pomocných stavebních konstrukcí (lešení, podpěrných konstrukcí, plošin apod.),
- e) způsoby dopravy (svislé i vodorovné) materiálu včetně komunikací a skladovacích ploch,
- f) technické a organizační opatření k zajištění bezpečnosti pracovníků, pracoviště a okolí,
- g) opatření k zajištění staveniště (pracoviště) po dobu, kdy se na něm nepracuje,
- h) opatření při pracích za mimořádných podmínek.

Pracovní postup musí stanovit požadavky na provedení stavební práce při dodržení zásad bezpečnosti práce.

Pokud v typových podkladech nejsou pro stavební práce stanoveny způsoby zajištění bezpečnosti práce, musí být stanoveny v dodavatelské dokumentaci.

Stavba je navržena jako celek bez dělení na etapy. Podrobný postup stanový zhotovitel ve svém technologickém postupu, který předloží před začátkem prací ke schválení investorovi.

Termíny stavební připravenosti budou uvedeny ve smlouvách o dílo mezi odběratelem a jednotlivými zhotoviteli včetně dalších podrobností a stavební připravenosti potřebné pro zahájení a plynulé pokračování montážních prací.

Stavba jako taková nemá limitující časové vazby k jiným stavbám. Postup stavebních prací předem konzultovat s investorem. Práce spojené se stavbou jsou náročné na technologii prací zejména ve vztahu na užívání objektu.

q) požadavky na postupné uvádění staveb do provozu (užívání), požadavky na průběh a způsob přípravy a realizace výstavby a další specifické požadavky

Stavba nevyžaduje.

r) dočasné stavby

Stavba nevyžaduje.

s) návrh fází výstavby za účelem provedení kontrolních prohlídek

Stavba nevyžaduje kontrolní prohlídky. Jednotlivé kontroly bude provádět TDS.

Všeobecné smluvní podmínky

Vypisovatel předpokládá, že účastník výběrového řízení je odborně způsobilá stavební firma, a proto odpovědností účastníka výběrového řízení je, aby přesně stanovil rozsah prací prostřednictvím prozkoumání a prodiskutování veškeré dokumentace s příslušnými stranami. Žádné nároky na základě chybějící znalosti nebudou uznány.

Rozumí se, že v době výběrového řízení nebude projektová dokumentace nutně kompletní v každém detailu a Zhotovitel bude nucen učinit projektové odhady ohledně prací. Jestliže v průběhu výběrového řízení a výstavby se ukážou tyto odhady nesprávnými nebo budou potřebovat pozměnit, půjde to na plnou odpovědnost Zhotovitele a ne Vypisovatele, Zpracovatele ani Objednatele.

Dodavatel doplní poskytnuté informace svými vlastními znalostmi a zkušenostmi tak, aby mohl připravit nabídku a je plnou Dodavatelovou zodpovědností učinit potřebné dotazy, jak to pro tento účel považuje za nutné.

Je povinností Dodavatele opatřit si všechny potřebné informace tak, aby mohl předložit pevnou cenu a kvalifikovanou nabídku, podle které zhotoví stavbu podle požadavků Objednatele.

Závazek Dodavatele je vybudovat dílo kompletní ve všech řemeslech, i kdyby projektová dokumentace pro výběrové řízení cokoliv opomenula. V případě, že dle mínění nabízejícího je tomu tak, musí toto uvést při podání nabídky. Jestliže tak neučiní, předpokládá se, že zahrnul vše nutné pro vybudování díla.

Dodavatel je povinen zajistit, že veškeré materiály používané při výstavbě jsou v souladu s projektovou dokumentací, odpovídajícími českými normami a platnými vyhláškami. Zhotovitel je rovněž povinen zajistit, že všechny importované materiály a zařízení mají platné České certifikáty a že jsou v souladu s relevantními předpisy ČSN a zkušebními požadavky.

Dodavatel zahrne do nákladů rovněž výkony resp. dokumentaci, kterou zabezpečuje jako součást své dodávky resp. své výrobní přípravy (ve smyslu Výkonového a honorářového řádu ČKAIT, čl. 2.6.2), zejména:

- výrobní dokumentaci stavby nebo její části (stavební manažer obdrží tři vyhotovení, jedno schválené bude vráceno zpět dodavateli)
- dokumentaci pro prokazování požadovaných vlastností dodávek (atesty, individuální a komplexní zkoušky apod.),
- dokumentaci pro správné a bezpečné uvádění do provozu,

- dokumentaci pro správné a včasné provádění údržby jím dodávaných strojů a zařízení,
- uživatelské programové vybavení pro automatizaci řízení,
- dokumentaci dočasných objektů zařízení staveniště,
- konstrukční dílenské a montážní výkresy,
- výkresy pomocných konstrukcí, bednění, výztuže prefabrikátů, pažení, jímek atd.,
- výkresy a specifikace spojovacího materiálu, svarů, pomocného materiálu apod.,
- statické, dynamické a technicko – fyzikální výpočty,
- podrobné vytyčení stavby zhotovitelem na základě vytyčení prostorové polohy pevných bodů JTSK, provedeného vypisovatelem,
- dokumentace technologických zařízení,
- dokumentaci pažení včetně statického posudku,
- dokumentaci postavení lešení včetně zastřešení objektu,
- dokumentace skutečného provedení stavby nebo její části ve dvojím vyhotovení, včetně elektronické formy – DWG, DOC (technická zpráva v minulém čase, specifikace a výpisy použitých dodávek a materiálů, dokumentace s hlavičkou dodavatele).

Podkladem pro výše uvedené výkony, resp. dokumentaci, bude projekt pro výběr dodavatele a případné další koordinační výkresy, pokyny a instrukce vypisovatele a kontrolní dny projektu. Veškeré výše uvedené výkony, resp. dokumentace, podléhá schválení vypisovatelem (stavebním manažerem). Povinností jednotlivých firem je mít svého projektanta, který bude zodpovědný za zpracování realizační dokumentace a dokumentace skutečného provedení stavby. Dodavatel zahrne do svých nákladů rovněž cenu:

- na zřízení, provoz a likvidaci svého zařízení staveniště,
- na několikanásobný přesun svého zařízení dle pokynů stavebního managementu v závislosti na průběhu výstavby,
- na průběžnou likvidaci odpadů vznikajících při výstavbě,
- na průběžný úklid související s vlastní dodávkou,
- zimní opatření, potřebná pro provádění nabízených prací (mimo temperaci objektu),
- za práci v noci a o víkendu (musí počítat i s tím, že práce budou prováděny po částech na základě koordinačního harmonogramu, řízeného stavebním managerem).

Ostatní:

Pokud není stanoveno jinak, všechny obecné náklady spojené se staveništěm včetně zastavení činnosti nařízené objednatelem, přestávka zaviněná nepříznivým počasím nebo zimní přestávka musí být zahrnuty do rozpočtových cen.

Předkladatel nabídky se musí seznámit s místními podmínkami staveniště před předložením nabídky, jelikož na pozdější námitky z důvodu nedostatku informací a z toho vyplývající nároky nebude brán zřetel.

Zhotovitel se musí seznámit s požadavky stavby na montáž před zahájením montáže, zvláště se to týká vlhkosti konstrukce a s pracemi předchozích zhotovitelů. Pokud nebyla některá z předcházejících prací provedena, nebo byla provedena chybně, je třeba o tom informovat písemně vedení stavby.

Materiál musí být objednán včas tak, aby nedošlo k nějakým zpožděním.

Staveniště je třeba udržovat v čistotě po celou dobu a dopravní trasy musí být volné, stavební odpad, obalový materiál atd. se ukládá do zajištěných kontejnerů. Náklady za toto se dělí příslušným způsobem mezi všechny zhotovitele. Po provedení prací musí být pracovní prostory uklizeny.

Pro stavbu mohou být použity jen takové výrobky a konstrukce, jejichž vlastnosti z hlediska způsobilosti stavby pro navržený účel zaručují, že stavba při správném provedení a běžné údržbě po dobu předpokládané životnosti splňuje požadavky na

mechanickou pevnost a stabilitu, požární bezpečnost, hygienu, ochranu zdraví a životního prostředí, bezpečnost při užívání, ochranu proti hluku a na úsporu energií a tepla. Tyto vlastnosti musí být ověřeny dle příslušných předpisů příslušnými autorizovanými osobami a dodavatel o tom předloží příslušné doklady.

V ceně je započítáno nezbytné zařízení staveniště a jeho zabezpečení.

Osvědčení - Všechny materiály a produkty importované ze zahraničí musí mít požadované atesty.

Režijní práce v hodinové sazbě lze provádět pouze s předchozím souhlasem vedení stavby. Výkazy těchto režijních prací se předkládají denně ke schválení a podpisu vedení stavby. Na později předložené výkazy nebude brán ohled.

Pro stanovení ceny jsou rozhodující výkresy projektanta.

Zhotovitel se zavazuje započítat do nabídky uvedené práce v plném rozsahu, tzn. včetně prací a vedlejších činností, nutnost, jejichž provedení vyvstane v souvislosti s hlavními pracemi, i když tyto nejsou ve specifikacích prací výslovně uvedeny.

Před zahájením prací je třeba jednotlivé položky projednat s vedením stavby případně s architektem, tak aby bylo možno použít určitá alternativní řešení.

Alternativní nabídky lze vzít v úvahu, avšak pouze jako doplněk a pokud jsou předloženy na zvláštním papíře a odpovídají příslušným specifikacím prací. Poptávané práce lze rovněž nabídnout ve formě alternativní nabídky. Nabízený produkt musí být označen, důkladně popsán a musí být doloženo, že má stejné vlastnosti jako materiál požadovaný v poptávce.

Pokud by byly dodány stavební materiály nebo výrobky nesplňující příslušné normy, předpisy či nedosahující požadovaných vlastností a došlo tak z důvodů jejich výměny k nedodržení termínů, je za vše plně odpovědný jejich dodavatel. Veškeré náklady spojené s výměnou těchto materiálů či výrobků za schválené a certifikované jdou plně na vrub dodavatele.

Dodavatel je povinen respektovat požadavky stanovené v platné technické zprávě požární ochrany, a to i v případech, kde to popis výkonů zvlášť neuvádí nebo detaily neřeší.

Všechna potřebná lešení a pracovní podlahy budou montována udržována podle platných předpisů pro bezpečnost a ochranu zdraví při práci.

Zhotovitel bude mít k dispozici potřebné montážní lešení. Vedení stavby neposkytuje v tomto ohledu žádnou výpomoc. Výběr typu lešení, stacionárního nebo mobilního, zůstává na zhotoviteli.

Dodavatel odpovídá za kompatibilitu použitých materiálů.

Položky v poptávce, ke kterým je třeba vysvětlení případně opravy, musí být označeny a zaznamenány písmeně před odevzdáním nabídky.

Ceny budou platné po celou dobu realizace stavby.

Vytyčení os a výšek bude zahrnuto do cen.

Nové výrobky a konstrukce budou mít stejný vzhled a další vlastnosti jako stávající výrobky a konstrukce.

Tyto povinnosti vyplývají z následujících zákonných předpisů:

- Stavební zákon č. 283/2021 Sb. ve znění pozdějších předpisů
- Zákon č. 100/2001 Sb. o posuzování vlivů na životní prostředí, ve znění pozdějších předpisů
- Zákon č. 22/1997 Sb. o technických požadavcích na výrobky, ve znění pozdějších předpisů
- Nařízení vlády č. 163/2002 Sb. o technických požadavcích na stavební výrobky, ve znění pozdějších předpisů
- Platných českých norem ke dni zhotovení



Výše uvedené smluvní podmínky jsou závazné co do obsahu a jejich důsledků. Každá odevzdaná nabídka bude vypracována v souladu a s vědomím s výše uvedenými Všeobecnými smluvními podmínkami.

V Novém Boru dne 14. 1. 2026

Ing. Libor Kubát

Přílohy:

- Soupis prací služeb a dodávek
- Fotodokumentace
- Výkresy stávajícího stavu